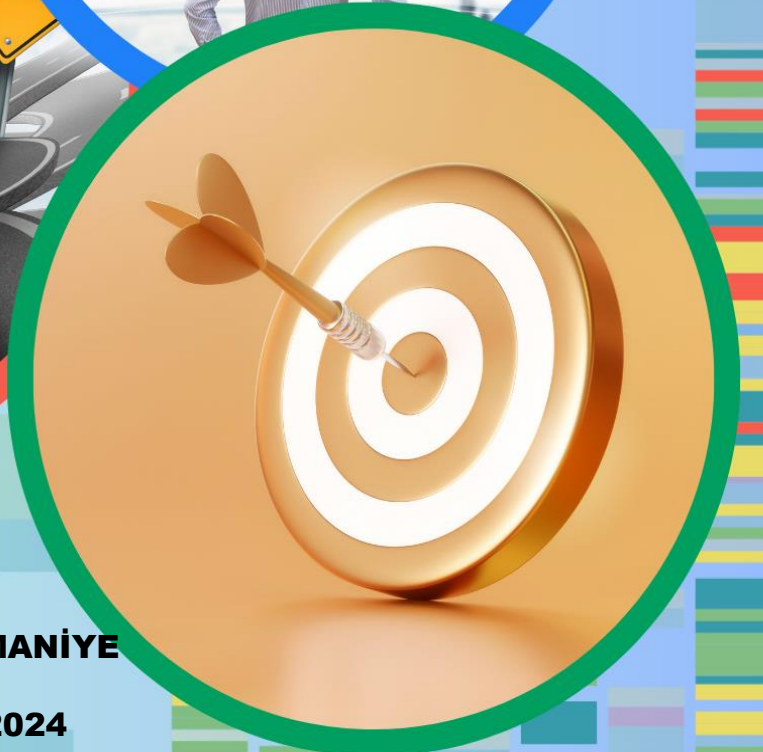
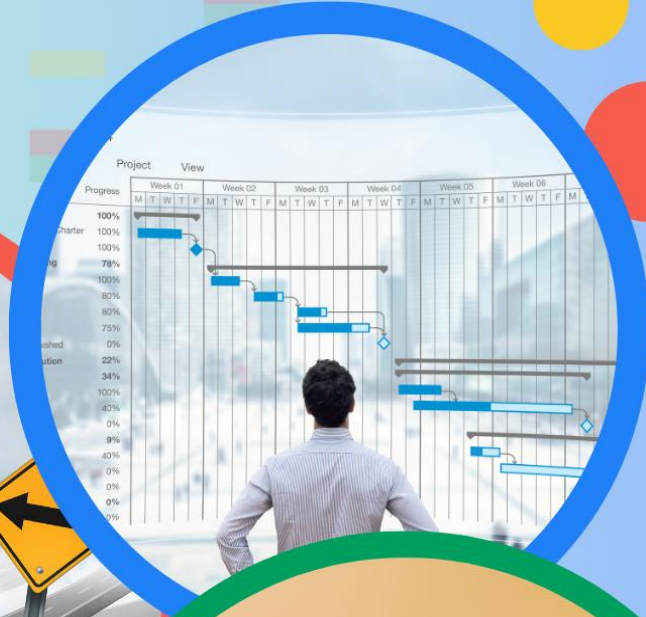




T.C. OSMANİYE VALİLİĞİ
OSMANİYE ÖZEL EĞİTİM ANAOKULU
MÜDÜRLÜĞÜ

2024-2028 STRATEJİK PLANI



OSMANİYE

2024



“EĞİTİMDE FEDA EDİLECEK TEK BİR FERT YOKTUR.”

MUSTAFA KEMAL ATATÜRK

Okul / Kurum Bilgileri

İL: OSMANİYE		İLÇE: MERKEZ			
Adres	Ahmet Yesevi Mah. 16754 sk. No:5/B İç kapı No:1	Coğrafi Konum	37MQ+HX Çardak, Osmaniye Merkez/Osmaniye		
Telefon Numarası	0328 814 19 69	Faks Numarası			
e-Posta Adresi	767349@meb.k12.tr	Web sayfa adresi	https://osmaniyeozelegitimanaokul.u.meb.k12.tr/		
Kurum Kodu	767349	Öğretim Şekli	Tam gün		
Okulun Isınma Şekli	Kalorifer	Derslik Sayısı	5		
		Şube Sayısı	5		
Öğrenci Sayısı	Erkek	21	Öğretmen Sayısı	Kadın	7
	Kız	8		Erkek	3
	Toplam	29		Toplam	10

SUNUŞ

Günümüzde planlı hizmet üretme ve belirlenen eğitim politikalarının somut iş programlarına dayandırılması ve uygulamanın etkili bir şekilde takibi için stratejik planlama önemli bir araç olarak gündeme gelmiştir.

Tüm kaynakları yerinde ve zamanında önem sırasına göre doğru kullanarak açık, hesap verebilir ve denetlenebilir bir faaliyet olan, dayanağını yasalardan alan stratejik plan, tüm eğitim kurumlarının zorunlu ve vazgeçilmez bir unsurudur.

2024-2028 yıllarını kapsayacak olan stratejik planımız, iç ve dış tüm paydaşlarımızın bireysel ve kurumsal beklentileri ve görüşleri dikkate alınarak yoğun ve ciddi bir çalışmanın sonucu ortaya çıkmış bir üründür.

Stratejik planımızı hazırlarken stratejinin kalbi olan GZFT(Güçlü-Zayıf yönler, Fırsat ve Tehditler) analizinde algılamalarımıza göre tehditleri fırsatlara dönüştürmenin çaresine baktık.

“Eğitimde feda edilecek tek bir fert yoktur.” M. Kemal Atatürk’ün de dediği gibi her çocuk değerlidir ve kazanılması gerekir. Ülkemizin toplumsal kalkınması için en önemli kaynak iyi yetişmiş insan kaynağıdır. Bu nedendir ki en önemli yatırım insana yapılan yatırımdır. Niyetimizin güzelliğini ortaya koyarak toplumun bize verdiği rehberlik görevini hakkıyla yerine getirmek için Osmaniye Özel Eğitim Anaokulu olarak; bakanlığımızın uygulamış olduğu eğitim politikaları çerçevesinde okulumuzun kalite politikasını destekleyeceğiz. Okulumuz, her şeyden önce insan için gösterilebilecek en önemli çabanın eğitim olduğuna inanan, kurum kültürü gelişmiş, gören, bilen, sorgulayan, yaşayan, birey olduğunun farkında olan bireyler yetiştirmek için tüm mesleki gücünü çocuklarla birlikte çocuklarla kullanan, planlı ve etkili harcama politikası izleyen, imkânlarını iyileştirme çabasında olan, hizmet üreten, paylaşan bir okul olacaktır.

Stratejik planın hazırlanması kadar uygulama aşamasında takip ve izlemenin önemi de göz ardı edilmemelidir. Çünkü planın başarılı olması; planda ulaşılmak istenen amaç, hedef ve faaliyetlerin en etkili şekilde uygulanmasına bağlıdır. Bu planın hazırlanmasında gayret gösteren stratejik plan ekibimize ve katkı sağlayan tüm paydaşlarımıza teşekkür eder, başarılar

Mustafa Kemal KURUŞCU
OKUL MÜDÜRÜ

İçindekiler Tablosu

Okul / Kurum Bilgileri	3
SUNUŞ	4
TABLolar VE ŞEKİLLER LİSTESİ	6
1.GİRİŞ VE STRATEJİK PLANIN HAZIRLIK SÜRECİ.....	6
1.1.Strateji Geliştirme Kurulu ve Stratejik Plan Ekibi	6
1.2. Planlama Süreci:	7
2.DURUM ANALİZİ	7
2.1.Kurumsal Tarihçe	8
2.2.Uygulanmakta Olan Stratejik Planın Değerlendirilmesi	8
2.3.Yasal Yükümlülükler ve Mevzuat Analizi 9	
2.4. Üst Politika Belgeleri Analizi.....	11
2.5. Faaliyet Alanları ile Ürün/Hizmetlerin Belirlenmesi	14
2.6. Paydaş Analizi.....	15
2.6.1. Paydaş Görüş - Önerilerinin Alınması ve Değerlendirilmesi.....	16
2.7. Okul / Kurum İçi Analiz.....	19
2.7.1. Okul / Kurum Teşkilat Şeması	19
2.7.2. Kurum içi analiz	20
2.7.2. İnsan Kaynakları.....	21
2.7.3. Teknolojik Düzey	25
2.7.4. Mali Kaynaklar	26
2.7.5. İstatistik Veriler.....	27
2.8. Çevre Analizi (PESTLE).....	28
2.9. GZFT Analizi	29
2.10. Tespit ve İhtiyaçların Belirlenmesi	Error! Bookmark not defined.
3.GELECEĞE BAKIŞ	30
3.1.Misyonumuz.....	30
3.2.Vizyonumuz	30
3.3.Temel Değerlerimiz.....	30
4. AMAÇ, HEDEF VE PERFORMANS GÖSTERGESİ İLE STRATEJİLERİN BELİRLENMESİ	31
5. İZLEME VE DEĞERLENDİRME	37
İMZA SİRKÜSÜ.....	Error! Bookmark not defined.

TABLolar VE ŐEKİLLER LİSTESİ

<i>Tablo 1: Strateji Geliřtirme Kurulu ve Stratejik Plan Ekibi Tablosu</i>	7
<i>Tablo 2: Yasal Yüklümlülükler</i>	10
<i>Tablo 3: Üst Politika Belgeleri</i>	11
<i>Tablo 4: Tablo 4: Üst Politika Belgeleri Analizi</i>	12
<i>Tablo 5: Faaliyet Alanlar/Ürün ve Hizmetler Tablosu</i>	15
<i>Tablo 6: Paydař sınıflandırma ve etki / önem matrisi</i>	16
<i>Tablo 7: Öğretmen Memnuniyet Anket Sonuçları</i>	17
<i>Tablo 8: Veli Memnuniyet Anket Sonuçları</i>	18
<i>Tablo 9: Sınıflara ve cinsiyete göre öğrenci sayıları</i>	20
<i>Tablo 10: Öğrenci devamsızlık verileri</i>	21
<i>Tablo 11: Çalışanların Eğitim Düzeyi ve Cinsiyetine Göre Dağılımı</i>	22
<i>Tablo 12: İdari Personelin Hizmet Süresine İlişkin Bilgiler</i>	22
<i>Tablo 13: Öğretmenlerin Hizmet Süreleri</i>	22
<i>Tablo 14: Yönetici ve öğretmenlerin katıldıkları hizmet içi eğitim faaliyeti sayısı</i>	23
<i>Tablo 15: Okul / kurum norm ve ihtiyaç durumu</i>	23
<i>Tablo 16: Okul/Kurumda Oluşan Öğretmen Sirkülasyon Durumu</i>	24
<i>Tablo 17: Okul/Kurumda Oluşan Yönetici Sirkülasyon Durumu</i>	24
<i>Tablo 18: Kurumdaki Mevcut Hizmetli/ Memur/ Yardımcı Personel Sayısı</i>	24
<i>Tablo 19: Okul/kurum Rehberlik Hizmetleri</i>	24
<i>Tablo 20: Teknolojik Araç-Gereç Durumu</i>	25
<i>Tablo 21: Fiziki Mekân Durumu</i>	25
<i>Tablo 22: Gelir-Gider Tablosu (2023 yılı)</i>	26
<i>Tablo 23: Kaynak Tablosu</i>	26
<i>Tablo 24: Yıllara göre öğrenci sayısı</i>	27
<i>Tablo 25: Yemekhaneden faydalanan öğrenci sayısı</i>	28
<i>Tablo 26: PESTLE Tablosu</i>	28
<i>Tablo 27: GZFT Listesi</i>	29
<i>Tablo 28: Tespit ve İhtiyaçlar Tablosu</i>	Error! Bookmark not defined.
<i>Tablo 29: Amaç ve Hedefler Tablosu</i>	31
<i>Şekil 1: Okul / kurum Teşkilat Şeması</i>	19

1.GİRİŞ VE STRATEJİK PLANIN HAZIRLIK SÜRECİ

1.1.Strateji Geliřtirme Kurulu ve Stratejik Plan Ekibi

Strateji Geliřtirme Kurulu: Okul müdürünün başkanlığında, bir okul müdür yardımcısı, bir öğretmen ve okul/aile birlięi başkanı ile bir yönetim kurulu üyesi olmak üzere 5 kişiden oluşan üst kurul kurulur.

Stratejik Plan Ekibi: Okul müdürü tarafından görevlendirilen ve üst kurul üyesi olmayan müdür yardımcısı başkanlığında, belirlenen öğretmenler ve gönüllü velilerden oluşur.

Tablo 1:Strateji Geliştirme Kurulu ve Stratejik Plan Ekibi Tablosu

Strateji Geliştirme Kurulu Bilgileri		Stratejik Plan Ekibi Bilgileri	
Adı Soyadı	Ünvanı	Adı Soyadı	Ünvanı
Mustafa Kemal KURUŞCU	Okul Müdürü	Zinnur KAZAK	Müdür Yardımcısı
Zinnur KAZAK	Müdür Yardımcısı	Eyşe TÜRKŞEN HARMAN	Öğretmen
LÜTFİYE HERGÜNER	Öğretmen	HAVA ASLAN	Öğretmen
SELDA AKSOY	Okul Aile Birliği Başkanı	Ayşe Nur ŞAMLIOĞLU	Öğretmen
ALİ PANA VUR	Yönetim Kurulu Üyesi	Şule Gül SATILMIŞ	Öğretmen

1.2. Planlama Süreci:

2024-2028 Yılı için yürütülen stratejik plan çalışmalarının zamanında ve düzenli bir biçimde yürütülebilmesi için hazırlık sürecinin doğru kurgulanması ve zamanın iyi değerlendirilmesi gerekmektedir. Strateji Geliştirme Kurulu ve Stratejik Planlama Ekibi tarafından yürütülecek hazırlık çalışmaları ile 2024-2028 Dönemi Stratejik Planının ortaya çıkmasında okul yönetiminin desteği ve strateji geliştirmesi kadar, okulumuzun tüm paydaşları ve o paydaşları temsil eden çalışanların da stratejik planlama sürecine dâhil edilmesi, planın uygulanabilirliği ve kurum kimliğinin benimsenmesi açısından önemlidir.

Osmaniye Özel Eğitim Anaokulu Stratejik Plan Ekibi olarak bizler sorumlu olduğumuz; hazırlık programının oluşturulması, stratejik planlama sürecinin hazırlık programına uygun olarak yürütülmesi, gerekli faaliyetlerin koordine edilmesi ile Strateji Geliştirme Kurulunun uygun görüşüne ve üst yöneticinin onayına sunulacak belgelerin hazırlanması gibi iş ve işlemleri bir önceki planda alınan hedeflerin tamamına ulaşmanın motivasyonu ile yürütmekteyiz.

2.DURUM ANALİZİ

Durum analizi bölümünde okulumuzun mevcut durumu ortaya konularak neredeyiz sorusuna yanıt bulunmaya çalışılmıştır. Bu kapsamda okulumuzun kısa tanıtımı, okul künyesi ve temel istatistikleri, paydaş analizi ve görüşleri ile okulumuzun Güçlü, Zayıf, Fırsat ve Tehditlerinin (GZFT) ele alındığı analize yer verilmiştir.

2.1.Kurumsal Tarihçe

Osmaniye Özel Eğitim Anaokulu 2014 yılında inşaatı tamamlanarak eğitim-öğretim faaliyetlerine başlamıştır. İlk olarak “Sena Kayalı Özel Eğitim Uygulama Okulu” olarak hizmete açılmıştır. Daha sonra okulun yeni binasına taşınmasıyla birlikte kurum tadilat geçirmiş ve 2020-2021 Eğitim-Öğretim yılında Osmaniye'nin ilk özel eğitim anaokulu olarak faaliyete geçmiştir. 2023 Ekim Ayında Mustafa Kemal KURUŞCU okul müdürü olarak görevlendirilmiştir.

Okulun kuruluş amacı ise 36-78 ay arasındaki özel eğitime ihtiyaç duyan öğrencilerin en az sınırlandırılmış eğitim ortamında zenginleştirilmiş bütünleştirme metoduyla eğitim-öğretim faaliyetlerinden yararlanması olarak belirlenmiştir. Orta-ağır düzeyde mental yetersizlik, atipik otizm, Down sendromu ve orta-ağır otizm tanısı olan çocuklar için açılan gündüzlü özel eğitim kurumudur.

Okulun fiziki şartları çocuklar için tekrardan düzenlenmiş ve özel gereksinimli çocuklarımız için okulumuz adına gerçekleştirilmek istenen amaçların 2024-2028 stratejik plan içerisine alınarak tamamlanması planlanmaktadır.

2.2.Uygulanmakta Olan Stratejik Planın Değerlendirilmesi

2020-2024 STRATEJİK PLAN DEĞERLENDİRİLMESİ

Osmaniye Özel Eğitim Anaokulu Olarak 2020 2024 arasında stratejik plan çerçevesinde 3 ana temada 3 stratejik amaç belirlenmiş ve her amaca yönelik 2'şer alt stratejik hedef belirlenmiştir. Her alt stratejik hedef için değişik sayılarda performans göstergeleri oluşturulmuştur. Bu çerçevede stratejik planın 5 yıllık süreç içerisinde uygulanma değerlendirme raporu aşağıdaki gibidir.

TEMA 1 : EĞİTİM VE ÖĞRETİME ERİŞİM

Stratejik Amaç 1 :

□ Okulun tanıtımı yapılarak özel eğitim gereksinimi olmayan öğrencilerin sayısı artırılabilecek, okula uyum ve oryantasyon sağlanarak öğrenci devamsızlıkları azaltılacaktır. Amacına yönelik 2 alt hedef belirlenmiştir.

Stratejik Hedef 1.1 : Okulun tanıtımı için sosyal medya hesapları açılacak, bu hesaplardan etkinlik haberleri, aile eğitim seminerleri, bilgilendirici içerikler paylaşılacaktır. Hedefinde 4 performans göstergesinde hedefe %100 oranında ulaşılmış sadece özel eğitim gereksinimi olmayan öğrenci sayısı performans göstergesinde hedefe ulaşılamamıştır.

Stratejik Hedef 1.2 : Okula uyum ve oryantasyon programları düzenlenecek, çocuk sağlığı ve hastalıkları hakkında veliler bilinçlendirilerek devamsızlık azaltılacaktır. Hedefinde 4 performans göstergesinde hedefe %100 oranında ulaşılmıştır.

TEMA 2 : EĞİTİM VE ÖĞRETİMDE KALİTENİN ARTIRILMASI

Stratejik Amaç 2 :

□ Öğretmenlerimizin mesleki gelişimleri sağlanarak, velilerimize ve öğrencilerimize verilen hizmetin kalitesi artırılabacaktır. Amacına yönelik 2 alt hedef belirlenmiştir.

Stratejik Hedef 2.1 : Hizmet içi eğitimlere katılım sayısı ve yürütülen proje çalışmaları artırılarak öğretmenlerimizin mesleki gelişimleri sağlanacaktır. Hedefinde 3 performans göstergesi belirlenmiş ve hedefe % 100 oranında ulaşılmıştır.

Stratejik Hedef 2.2 : Okulumuzda düzenlenen aile eğitim seminerlerinin niteliği ve sayısı ile sosyal-kültürel faaliyetlerin niteliği ve sayısı artırılacaktır. Hedefinde 6 performans göstergesi belirlenmiş ve hedefe %100 oranında ulaşılmıştır.

TEMA 3 : KURUMSAL KAPASİTE

Stratejik Amaç 3 :

□ Okulumuzun mevcut kullanım alanları iyileştirilecek, yeni alanlar kazandırılarak hem öğrencilerimiz hem de çalışanlarımız için daha nitelikli hale getirilecektir. Amacına yönelik 2 alt hedef belirlenmiştir.

Stratejik Hedef 3.1 : Okulumuzun mevcut kullanım alanlarında yaşanan sorunların çözümüne yönelik iyileştirmeler yapılarak eksiklikler giderilecektir. Hedefinde 4 performans göstergesinde hedefe %100 oranında ulaşılmıştır. Ancak performans göstergelerinden bahçedeki oyun parkının yenilenmesi, bahçedeki oyun parkına yeni oyuncakların eklenmesi ve okul bahçesi içerisine ayvan barınağı(kümes) yapım çalışması hedeflerine ulaşılamamıştır.

Stratejik Hedef 3.2 : Okulumuza yeni bölümler kazandırılarak ihtiyaca cevap verme noktasındaki eksiklikler giderilecek, eğitim ortamları daha nitelikli hale getirilecektir. Hedefinde 2 performans göstergesi belirlenmiş ve hedefe %100 oranında ulaşılmıştır. Ancak atölye oluşturulması performans göstergesinde hedefe ulaşılamamıştır

2.3.Yasal Yükümlülükler ve Mevzuat Analizi

Bu bölümde Okul/kurumun mevzuattan kaynaklanan yükümlülükleri, bu yükümlülüklerin mevzuatın hangi maddesine dayandığı ile bu yasal yükümlülüklerle ilişkin tespitler ve ihtiyaçlar mevzuat analizi sürecinde cevaplanması gereken sorular çerçevesinde ortaya konulur.

Tablo 2: Yasal Yükümlülükler

YASAL YÜKÜMLÜLÜKLER	DAYANAK (KANUN, YÖNETMELİK, GENELGE, YÖNERGE)
Atama	657 Sayılı Devlet Memurları Kanunu
	Milli Eğitim Bakanlığına Bağlı Okul ve Kurumların Yönetici ve Öğretmenlerinin Norm Kadrolarına İlişkin Yönetmelik
	Milli Eğitim Bakanlığı Eğitim Kurumları Yöneticilerinin Atama ve Yer Değiştirmelerine İlişkin Yönetmelik
	Milli Eğitim Bakanlığı Öğretmenlerinin Atama ve Yer Değiştirme Yönetmeliği
Ödül, Disiplin	Devlet Memurları Kanunu
	6528 Sayılı Milli Eğitim Temel Kanunu İle Bazı Kanun ve Kanun Hükmünde Kararnamelerde Değişiklik Yapılmasına Dair Kanun
	Milli Eğitim Bakanlığı Personeline Başarı, Üstün Başarı ve Ödül Verilmesine Dair Yönerge
	Milli Eğitim Bakanlığı Disiplin Amirleri Yönetmeliği
Okul Yönetimi	1739 Sayılı Milli Eğitim Temel Kanunu
	Milli Eğitim Bakanlığı İlköğretim Kurumları Yönetmeliği
	Millî Eğitim Bakanlığı Özel Eğitim Kurumları Yönetmeliği
	Milli Eğitim Bakanlığı Okul Aile Birliği Yönetmeliği
	Milli Eğitim Bakanlığı Eğitim Bölgeleri ve Eğitim Kurulları Yönergesi
	MEB Yönetici ve Öğretmenlerin Ders ve Ek Ders Saatlerine İlişkin Karar
	Taşınır Mal Yönetmeliği
Eğitim-Öğretim	Anayasa
	1739 Sayılı Milli Eğitim Temel Kanunu
	222 Sayılı İlköğretim ve Eğitim Kanunu
	6287 Sayılı İlköğretim ve Eğitim Kanunu ile Bazı Kanunlarda Değişiklik Yapılmasına Dair Kanun
	Milli Eğitim Bakanlığı İlköğretim Kurumları Yönetmeliği
	Millî Eğitim Bakanlığı Okul Öncesi Eğitim ve İlköğretim Kurumları Yönetmeliğinde Değişiklik Yapılmasına Dair Yönetmelik
	Millî Eğitim Bakanlığı Özel Eğitim Kurumları Yönetmeliği
	Millî Eğitim Bakanlığı Anadolu İmam-Hatip Liseleri Yönetmeliği
	Milli Eğitim Bakanlığı Eğitim Öğretim Çalışmalarının Planlı Yürütülmesine İlişkin Yönerge
	Milli Eğitim Bakanlığı Ders Kitapları ve Eğitim Araçları Yönetmeliği
Milli Eğitim Bakanlığı Öğrencilerin Ders Dışı Eğitim ve Öğretim Faaliyetleri Hakkında Yönetmelik	
Personel İşleri	Milli Eğitim Bakanlığı Personel İzin Yönergesi
	Devlet Memurları Tedavi ve Cenaze Giderleri Yönetmeliği
	Kamu Kurum ve Kuruluşlarında Çalışan Personelin Kılık Kıyafet Yönetmeliği
	Memurların Hastalık Raporlarını Verecek Hekim ve Sağlık Kurulları Hakkındaki Yönetmelik
	Milli Eğitim Bakanlığı Personeli Görevde Yükseltme ve Unvan Değişikliği Yönetmeliği
	Öğretmenlik Kariyer Basamaklarında Yükseltme Yönetmeliği
Mühür, Yazışma, Arşiv	Resmi Mühür Yönetmeliği
	Resmi Yazışmalarda Uygulanacak Usul ve Esaslar Hakkındaki Yönetmelik
	Milli Eğitim Bakanlığı Evrak Yönergesi

	Milli Eğitim Bakanlığı Arşiv Hizmetleri Yönetmeliği
Rehberlik ve Sosyal Etkinlikler	Milli Eğitim Bakanlığı Rehberlik ve Psikolojik Danışma Hizmetleri Yönetmeliği
	Okul Spor Kulüpleri Yönetmeliği
	Milli Eğitim Bakanlığı İlköğretim ve Ortaöğretim Sosyal Etkinlikler Yönetmeliği
	Milli Eğitim Bakanlığı Bayrak Törenleri Yönergesi
Öğrenci İşleri	Milli Eğitim Bakanlığı İlköğretim Kurumları Yönetmeliği
	Milli Eğitim Bakanlığı Demokrasi Eğitimi ve Okul Meclisleri Yönergesi
	Okul Servis Araçları Hizmet Yönetmeliği
İsim ve Tanıtım	Milli Eğitim Bakanlığı Kurum Tanıtım Yönetmeliği
	Milli Eğitim Bakanlığına Bağlı Kurumlara Ait Açma, Kapatma ve Ad Verme Yönetmeliği
Sivil Savunma	Sabotajlara Karşı Koruma Yönetmeliği
	Binaların Yangından Korunması Hakkındaki Yönetmelik
	Daire ve Müesseseler İçin Sivil Savunma İşleri Kılavuzu

2.4. Üst Politika Belgeleri Analizi

Tablo 3:Üst Politika Belgeleri

Temel Üst Politika Belgeleri	Sektörel ve Tematik Strateji Belgeleri
✓ Kalkınma Planları	✓ Öğretmen Strateji Belgesi
✓ Orta Vadeli Programlar	✓ İklim Değişikliği Eylem Planı
✓ Orta Vadeli Mali Planlar	✓ Su Verimliliği Strateji Belgesi ve Eylem Planı
✓ Cumhurbaşkanlığı Yıllık Programları	✓ Ulusal Deprem Stratejisi ve Eylem Planı
✓ MEB 2024-2028 Stratejik Planı	✓ Ulusal Enerji Verimliliği Eylem Planı
✓ Osmaniye İl MEM 2024-2028 Stratejik Planı	✓ 2023-2028 Türkiye Çocuk Hakları Strateji Belgesi ve Eylem Planı
✓ Milli Eğitim Şura Kararları	✓ Diğer Kamu Kurumlarının Stratejik Planları

Tablo 4: Üst Politika Belgeleri Analizi

Üst Politika	İlgili Bölüm/Referans	Verilen Görev/İhtiyaçlar
On İkinci Kalkınma Planı	Yurt İçi Tasarruflar	350.2, 352.3 Sayılı Tedbir Maddeleri
	Mali Piyasalar	379.2 Sayılı Tedbir Maddesi
	İmalat Sanayii	432.1, 432.3 Sayılı Tedbir Maddeleri
	Otomotiv	473.1 Sayılı Tedbir Maddesi
	Turizm	525.3, 525.4 Sayılı Tedbir Maddeleri
	Girişimcilik ve Kobi'ler	559.2, 559.3, Sayılı Tedbir Maddeleri
	Fikrî Mülkiyet Hakları	565.5, 565.6, 565.7 Sayılı Tedbir Maddeleri
	Ticaretin ve Tüketicinin	621.8 Sayılı Tedbir Maddesi
	Eğitim	658, 659, 660 Sayılı Amaç Maddeleri ve Bunlara Bağlı Politika ile Tedbir Maddeleri
	Çocuk	731.2, 731.3, 731.4, 731.5, 731.6, 732.1, 732.3, 732.5, 733.1, 733.2, 734.4, 735.7, 735.8, 738.2, 738.3, 739.1, 739.2, 739.3, 739.4, 740.4, 742.4, 744.1 Sayılı Tedbir
	Gençlik	746.1, 746.2, 746.6, 747.1, 747.2, 748.6 Sayılı Tedbir
	Engelli Hizmetleri	758.1, 758.2, 758.3, 758.4, 758.5 Sayılı Tedbir Maddeleri
	Sosyal Hizmetler, Sosyal Yardımlar ve	773.1, 774.1 Sayılı Tedbir Maddeleri
	Gelir Dağılımı	777.4 Sayılı Tedbir Maddesi
	Kültür ve Sanat	783.1, 783.2, 783.5, 785.1, 785.2, 785.3, 785.5, 789.1, 789.2, 790.4, 793.2 Sayılı Tedbir Maddeleri
	Spor	796.1, 796.2, 796.3, 798.3, 799.1, 799.2, 799.3 Sayılı Tedbir Maddeleri
	Nüfus ve Yaşlanma	804.1, 809.1 Sayılı Tedbir Maddeleri
	Üluslararası Göç	815.4, 816.1 Sayılı Tedbir Maddeleri
	Yurt Dışında Yaşayan Türkler	819.1, 819.2, 819.3, 820.7 Sayılı Tedbir Maddeleri
	Afet Yönetimi	830.7, 831.3, 832.1, 832.4, 833.6, 839.1, 839.3, 841.1
Sivil Toplum	940.3 Sayılı Tedbir Maddesi	
Kamuda Stratejik Yönetim	942.1, 943.1, 943.2, 943.4, 943.5 Sayılı Tedbir	
Kalkınma İçin Uluslararası İş	970.1, 970.6, 972.6, 973.2, 973.3, 973.4 Sayılı Tedbir	
İstihdam	12 Sayılı Tedbir Maddesi	

Üst Politika Belgesi	İlgili Bölüm/Referans	Verilen Cânev/İhtivaçlar
Orta Vadeli Program (2024-2026)	Programda Bakanlığımıza bağlı olarak Müdürlüğümüzü ilgilendiren on dokuz (19) politika ve tedbir ile Öncelikli Reform	
	Ödemeler Dengesi	1 Tedbir
	Finansal İstikrar	1 Tedbir
	Afet Yönetimi	1 Tedbir
	Dijital Dönüşüm	4 Tedbir
	Hizmet İhracatının Desteklenmesi	1 Tedbir
	Kamu Cari Harcamalarında Rasyonelleşme	2 Tedbir
	Afetlere Duyarlı Bütünleşik Mekansal Planlama	1 Tedbir
	İklim Değişikliği Mevzuatı, Emisyon Ticaret Sistemi, Sınırdaki Karbon Düzenlemesi	1 Tedbir
Cumhurbaşkanlığı 2024 Yıllık Programı	Yurt İçi Tasarruflar	350.2, 352.3 Sayılı Tedbir
	Mali Piyasalar	379.2 Sayılı Tedbir Maddesi
	İmalat Sanayii	432.1 Sayılı Tedbir Maddesi
	Otomotiv	473.1 Sayılı Tedbir Maddesi
	Turizm	525.3, 525.4 Sayılı Tedbir
	Girişimcilik ve KOBİ'ler	559.2, 559.3 Sayılı Tedbir
	Fikri Mülkiyet Hakları	565.6, 565.7 Sayılı Tedbir
	Eğitim	661.1, 661.4, P. 661, P. 662, P. 664, P.665, P.666, P.667, P.670, P.672, P.675, P.676, P.680, P.681 Sayılı Politika ve Maddeleri
	Çocuk	P.732, 731.2, 731.3, 731.4, 733.1, 733.2, 734.4, 735.8, 739.3, 739.4, 740.4, 742.4, 744.1 Sayılı Politika ve Tedbir
	Gençlik	746.1, 746.2, 746.6, 747.1, 747.2,
	Engelli Hizmetleri	758.1, 758.2, 758.3 Sayılı
	Kültür ve Sanat	783.1, 785.1, 785.2, 789.1 Sayılı Tedbir
	Uluslararası Göç	816.1 Sayılı Tedbir Maddesi
	Yurt Dışında Yaşayan Türkler	819.1, 819.2, 819.3 Sayılı
	Kalkınma İçin Uluslararası İş Birliği	970.1, 972.6, 973.3 Sayılı

Üst Politika Belgesi	İlgili Bölüm/Referans	Verilen Görev/İhtiyaçlar
Osmaniye İl Milli Eğitim Müdürlüğü 2024-2028 Stratejik Planı	Amaç4:Farklılıkları dikkate alan bir özel eğitim ve rehberlik anlayışıyla öğrencilerin, eğitim ve yaşam süreçlerindeki potansiyellerini en üst düzeye çıkaracak ve özel gereksinimli bireylerin toplumla bütünleşmelerini sağlayacak bilgi ve beceriler ile ilgi ve yetenekleri doğrultusunda gelişimlerini destekleyecek fiziki, beşerî ve teknolojik imkânları artırmak.	
	Hedef4.1: Özel eğitim ihtiyacı olan öğrencilerin kendi ilgi ve yetenekleri doğrultusunda sosyal ve akademik gelişimleri desteklenecektir.	S-4.2.1 Özel eğitim ihtiyacı olan öğrencilere ve ailelerine yönelik özel eğitim materyalleri ve dijital özel eğitim platformlarına ilave içerikler hakkında bilgilendirme yapılacak. S-4.2.2 Özel eğitim ihtiyacı olan öğrencilerle olağan gelişim gösteren öğrencilerin birlikte yer alacakları sosyal, kültürel, sanatsal ve sportif faaliyetlerin standart olarak düzenlenmesine yönelik çalışmalar yapılacaktır.

2.5. Faaliyet Alanları ile Ürün/Hizmetlerin Belirlenmesi

Bu bölümde mevzuat analizi çıktıları dolayısıyla görev ve sorumluluklar dikkate alınarak okul/kurumun sunduğu temel ürün ve hizmetler verilmiştir. Belirlenen ürün ve hizmetler Tablo 5’te gösterilmiştir.

Tablo 5: Faaliyet Alanlar/Ürün ve Hizmetler Tablosu

Faaliyet Alanı	Ürün/Hizmetler
Öğretim-Eğitim Faaliyetleri	Öğrenci İşleri Kayıt-nakil işleri Devam-devamsızlık
Rehberlik Faaliyetleri	Velilere rehberlik etmek Rehberlik faaliyetlerini yürütmek
Sosyal Faaliyetler	Okul kermesi
Sportif Faaliyetler	Okul içi sportif yarışmalar
Bilimsel, Kültürel ve Sanatsal Faaliyetler	Resim sergisi Belirli Gün ve Haftaların kutlanması
İnsan Kaynakları Faaliyetleri (Mesleki Gelişim Faaliyetleri, Personel Etkinlikleri...)	Norm kadro iş ve işlemlerini yürütmek Özlük Dosyalarının Muhafazasını sağlamak Özlük ve emeklilik iş ve işlemlerini yürütmek Disiplin ve Ödül işlemlerinin uygulamalarını yapmak
Okul- Aile Birliği Faaliyetleri	Okul yönetimi ile işbirliği yaparak okulun fiziki donanım ihtiyaçlarının sağlanması Okulun ihtiyaçlarına yönelik bağış işlemlerinin takip edilmesi.
Öğrencilere Yönelik Faaliyetler	Sosyal-kültürel faaliyetler
Ölçme Değerlendirme Faaliyetleri	Ölçme ve değerlendirme iş ve işlemlerini iş birliği içerisinde yürütmek. BÖP'lerde yer alan ÖBT'lere göre değerlendirme yapmak.
Öğrenme Ortamlarına Yönelik Faaliyetler	Bireysel öğrenme ortamlarının oluşturulması Grup öğrenme ortamlarının oluşturulması
Ders Dışı Faaliyetler	Okul kermesi Okul gezileri Okul dışı öğrenme faaliyetleri

2.6. Paydaş Analizi

Stratejik planlama ve kalite yönetiminin temel unsurlarından birisi katılımcılıktır. Stratejik planın sahiplenilmesi ve uygulamanın etkinliğini artırmak amacıyla okulumuzun / kurumumuzun etkileşim içinde olduğu paydaşların görüşleri dikkate alınmıştır. Paydaşlar, idarenin ürün ve hizmetleriyle ilgisi olan, idareden doğrudan veya dolaylı, olumlu ya da olumsuz yönde etkilenen veya idareyi etkileyen kişi, grup

veya kurumlardır. Paydaşlar iç paydaşlar ve dış paydaşlar olarak sınıflandırılır.İç paydaşlar, okul/kurumda gerçekleşen her faaliyetten doğrudan etkilenen veya bir faaliyeti ilerletme/yavaşlatma etkisine sahip olanlardır. Okul/kurumun bir parçası olan bireyleri ifade eder. Okul/kurum müdürü, müdür yardımcıları, öğretmenler, öğrenciler, destek personeli ve okul aile birliği üyeleri iç paydaşlarımızdır.Dış paydaşlar, okul/kurumun bir parçası olmayan ancak okulda gerçekleşen her faaliyetten dolaylı olarak etkilenen, bağlı/ilişkili/ilgili kişi, grup ya da kurumları ifade eder. Veliler, il ve ilçe millî eğitim müdürlükleri, valilik, kamu kurum ve kuruluşları, muhtarlar, sivil toplum ve özel sektör kuruluşları vb. dış paydaşlarımızdır.

Tablo 6:Paydaş sınıflandırma ve etki / önem matrisi

Paydaş Adı	İç Paydaş	Dış Paydaş	Etki Derecesi	Önem Derecesi
Osmaniye Valiliği		√	5	5
Osmaniye Milli Eğitim Müdürlüğü İdare ve Personelleri		√	5	5
Öğretmenler	√		5	5
Öğrenciler	√		5	5
Veliler		√	5	5
Okul Müdürlükleri	√		5	5
Rehberlik ve Araştırma Merkezi		√	3	5
Osmaniye Belediyesi		√	4	4
Osmaniye İl Sağlık Müdürlüğü		√	3	3
Osmaniye Aile ve Sosyal Politikalar Müdürlüğü		√	3	3
Ahmet Yesevi Mahallesi Muhtarlığı		√	4	4
Özel Eğitim ve Rehabilitasyon Merkezleri		√	3	3
Osmaniye İl Emniyet Müdürlüğü		√	4	4
Önem Derecesi: 1, 2, 3 gözet; 4,5 birlikte çalış				
Etki Derecesi: 1, 2, 3 İzle; 4, 5 bilgilendir				
Önceliği: 5=Tam; 4=Çok; 3=Orta; 2=Az; 1=Hiç				

2.6.1. Paydaş Görüş - Önerilerinin Alınması ve Değerlendirilmesi

Osmaniye Özel Eğitim Anaokulu olarak, öğretmen ve personellere memnuniyet anketleri gönderilerek ilgili paydaşlarımızın durum tespit çalışmasında yer almaları istenmiştir. Böylece Osmaniye Özel Eğitim Anaokulu'nun durum tespitinde bütün bağlı birimlerin ortak katılımı doğrultusunda paydaşlarımızın görüş ve beklentileri yapılan anketlerle tespit edilmiştir. Paydaş anketi okul çalışanları ve velilere uygulanmıştır. Ankete 0 öğrenci, 17 veli, 11 öğretmen olmak üzere toplam 28 kişi katılmıştır.

Tablo 7:Öğretmen Memnuniyet Anket Sonuçları

ÖĞRETMEN MEMNUNİYET ANKETİ		ANKET SONUCU	
SIRA NO	GÖSTERGELER	SONUÇ	%
1	Okulumuzda alınan kararlar, çalışanların katılımıyla alınır.	5	100
2	Kurumdaki tüm duyurular çalışanlara zamanında iletilir.	5	100
3	Her türlü ödüllendirmede adil olma, tarafsızlık ve objektiflik esastır.	5	100
4	Kendimi, okulun değerli bir üyesi olarak görürüm.	5	100
5	Çalıştığım okul bana kendimi geliştirme imkânı tanımaktadır.	5	100
6	Okul, teknik araç ve gereç yönünden yeterli donanıma sahiptir.	4.1	82
7	Okulda çalışanlara yönelik sosyal ve kültürel faaliyetler düzenlenir.	4.5	90
8	Okulda öğretmenler arasında ayırım yapılmamaktadır.	5	100
9	Okulumuzda yerelde ve toplum üzerinde olumlu etki bırakacak çalışmalar yapmaktadır.	5	100
10	Yöneticilerimiz, yaratıcı ve yenilikçi düşüncelerin üretilmesini teşvik etmektedir.	5	100
11	Yöneticiler, okulun vizyonunu, stratejilerini, iyileştirmeye açık alanlarını vs. çalışanlarla paylaşır.	5	100
12	Okulumuzda sadece öğretmenlerin kullanımına tahsis edilmiş yerler yeterlidir.	4.1	82
13	Alanıma ilişkin yenilik ve gelişmeleri takip eder ve kendimi güncellerim.	5	100
GENEL DEĞERLENDİRME		4.82	96,4

Yapılan öğretmen memnuniyet anketi sonucunda öğretmenlerimizin genel memnuniyet düzeyinin %96,4 olduğu görülmektedir. Öğretmenlerimiz en çok Okulumuzda alınan kararlar, çalışanların katılımıyla alınır.faaliyetlerinden memnun olduklarını belirtmişlerdir. Ancak Okulumuzda sadece öğretmenlerin kullanımına tahsis edilmiş yerler yeterlidir. konularının gelişime açık alanlar olduğuna yönelik görüş bildirmişlerdir.

Tablo 8:Veli Memnuniyet Anket Sonuçları

VELİ MEMNUNİYET ANKETİ		ANKET SONUCU	
SIRA NO	GÖSTERGELER	SONUÇ	%
1	İhtiyaç duyduğumda okul çalışanlarıyla rahatlıkla görüşebiliyorum.	5	100
2	Bizi ilgilendiren okul duyurularını zamanında öğreniyorum.	5	100
3	Öğrencimle ilgili konularda okulda rehberlik hizmeti alabiliyorum.	4.1	82
4	Okula ilettiğim istek ve şikayetlerim dikkate alınıyor.	5	100
5	Öğretmenler yeniliğe açık olarak derslerin işlenişinde çeşitli yöntemler kullanmaktadır.	4.4	88
6	Okulda yabancı kişilere karşı güvenlik önlemleri alınmaktadır.	5	100
7	Okulda bizleri ilgilendiren kararlarda görüşlerimiz dikkate alınır.	5	100
8	E-Okul Veli Bilgilendirme Sistemi ile okulun internet sayfasını düzenli olarak takip ediyorum.	4.5	90
9	Çocuğumun okulunu sevdiğini ve öğretmenleriyle iyi anlaşmışımı düşünüyorum.	5	100
10	Okul, teknik araç ve gereç yönünden yeterli donanıma sahiptir.	4.5	82
11	Okul her zaman temiz ve bakımlıdır.	5	100
12	Okulun binası ve diğer fiziki mekanlar yeterlidir.	4.1	82
13	Okulumuzda yeterli miktarda sanatsal ve kültürel faaliyetler düzenlenmektedir.	5	100
GENEL DEĞERLENDİRME		4.73	94.1

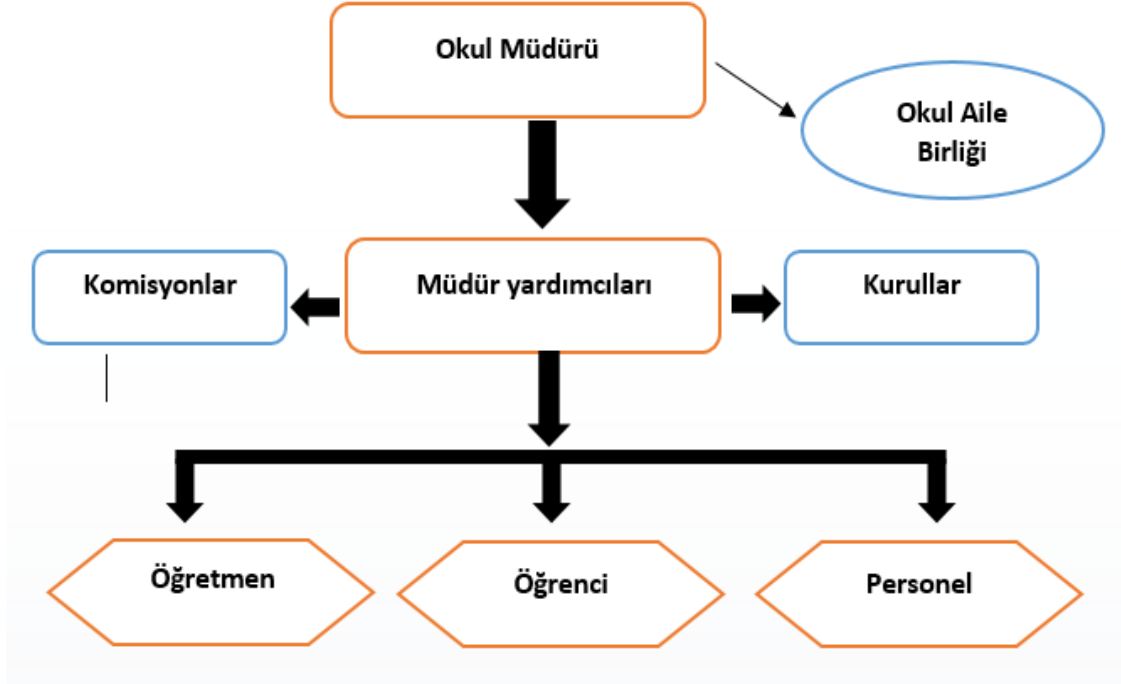
Yapılan veli memnuniyet anketi sonucunda velilerimizin genel memnuniyet düzeyinin **94.1** olduğu görülmektedir. Velilerimiz en çok Çocuğumun okulunu sevdiğini ve öğretmenleriyle iyi anlaşmışımı düşünüyorum. faaliyetlerinden memnun olduklarını belirtmişlerdir. Ancak Okulun binası ve diğer fiziki mekanlar yeterlidir. konularının gelişime açık alanlar olduğuna yönelik görüş bildirmişlerdir.

2.7. Okul / Kurum İçi Analiz

2.7.1. Okul / Kurum Teşkilat Şeması

Bu bölümde kurumumuzu oluşturan paydaşlara yönelik teşkilat şeması verilmiştir.

Şekil 1:Okul / kurum Teşkilat Şeması



2.7.2. Kurum içi analiz

Bu bölümde okulumuza / kurumumuza yönelik öğrenci sayıları, akademik başarı verileri, devamsızlık ve gerçekleştirilen faaliyetlere yönelik analiz bilgileri yer almaktadır.

Tablo 9: Sınıflara ve cinsiyete göre öğrenci sayıları

SINIFI	KIZ	ERKEK	Toplam
Özel Eğitim Anasınıfı A Şubesi	3	2	5
Özel Eğitim Anasınıfı B Şubesi	3	3	6
Özel Eğitim Anasınıfı C Şubesi	5	1	6
Özel Eğitim Anasınıfı D Şubesi	5	1	6
Özel Eğitim Anasınıfı E Şubesi	5	1	6
TOPLAM	21	8	29

Tablo 10: Öğrenci devamsızlık verileri

SINIF	10 -20 gün arası		20 Gün ve üzeri	
	Özürlü	Özürsüz	Özürlü	Özürsüz
Özel Eğitim Anasınıfı A Şubesi		2		1
Özel Eğitim Anasınıfı B Şubesi		2		0
Özel Eğitim Anasınıfı C Şubesi		2		2
Özel Eğitim Anasınıfı D Şubesi		2		2
Özel Eğitim Anasınıfı E Şubesi		2		1

2.7.2. İnsan Kaynakları

Okullarda insan kaynaklarını, organizasyonel amaçlar doğrultusunda en verimli şekilde kullanmak; insan kaynağının iç ve dış gelişmelere uygun olarak etkin bir şekilde planlanmasını, geliştirilmesini ve değerlendirilmesini sağlamak kurumun verimliliği açısından büyük önem taşımaktadır.

Tablo11: Çalışanların Eğitim Düzeyi ve Cinsiyetine Göre Dağılımı

	YÜKSEK LİSANS			LİSANS			LİSE VE ALTI		
	E	K	T	E	K	T	E	K	T
Okul Müdürü	1								
Müdür Yardımcıları				1					
Özel Eğitim Öğretmenleri				3	2				
OkulÖncesi Öğretmenleri				0	5				
Yardımcı Personeller								1	
TOPLAM	1			4	7			1	

Tablo 12: İdari Personelin Hizmet Süresine İlişkin Bilgiler

Hizmet Süreleri	2024 Yılı İtibarıyla	
	Kişi Sayısı	%
5 Yıl ve fazlası	2	100

Tablo 13: Öğretmenlerin Hizmet Süreleri

Branşı		Kadın	Erkek	Hizmet Yılı	Toplam
Hizmet Süreleri					
1-3 Yıl	Özel Eğitim Öğretmeni				
	Okul Öncesi Öğretmeni				
4-6 Yıl	Özel Eğitim Öğretmeni	1	-	4	1
	Okul Öncesi Öğretmeni				
7-10 Yıl	Özel Eğitim Öğretmeni	1	2	10	3
	Okul Öncesi Öğretmeni	4		7	4
11-15 Yıl	Özel Eğitim Öğretmeni				
	Okul Öncesi Öğretmeni				
16-20	Özel Eğitim Öğretmeni		3	19	3
	Okul Öncesi Öğretmeni	1		17	1
20 ve üzeri	Özel Eğitim Öğretmeni				
	Okul Öncesi Öğretmeni				

Tablo 14: Yönetici ve öğretmenlerin katıldıkları hizmet içi eğitim faaliyeti sayısı

Adı ve Soyadı	Branşı	Katıldığı Çalışmanın Sayısı	Katıldığı Yıl	Belge No
Mustafa Kemal KURUŞCU	Müdür	16		
Zinnur KAZAK	Müdür Yrd.	11		
Ayşe Nilay BEKTAŞ	Okul Öncesi	18	-	-
Ayşe Nur ŞAMLIOĞLU	Özel Eğitim	13	-	-
Lütfiye HERGÜNER	Okul Öncesi	23	-	-
Eyşe TÜRKŞEN HARMAN	Özel Eğitim	19	-	-
Rabia PALTA	Okul Öncesi	28	-	-
Hakan KAYA	Özel Eğitim	15	-	-
Hava ASLAN	Okul Öncesi	26	-	-
Fatih ERDEMİR	Özel Eğitim	33	-	-
Gökhan ÜNAL	Özel Eğitim	32	-	-
Gamze KAYA	Okul Öncesi	25	-	-

Tablo15: Okul / kurum norm ve ihtiyaç durumu

Branş	Norm	Mevcut	İhtiyaç	Toplam
Özel Eğitim Öğretmeni	5	2	3	5
Okul Öncesi Öğretmeni	5	5	0	5
Rehber Öğretmen	1	1	0	1

Tablo16: Okul/Kurumda Oluşan Öğretmen Sirkülasyon Durumu

	Okul/Kurumdan Ayrılan Öğretmen Sayısı			Okul/Kurumda Göreve Başlayan Öğretmen Sayısı		
	2021	2022	2023	2021	2022	2023
TOPLAM	1	0	1	1	0	1

Tablo17: Okul/Kurumda Oluşan Yönetici Sirkülasyon Durumu

	Okul/Kurumdan Ayrılan Öğretmen Sayısı			Okul/Kurumda Göreve Başlayan Öğretmen Sayısı		
	2021	2022	2023	2021	2022	2023
TOPLAM		1	1		1	1

Tablo18: Kurumdaki Mevcut Hizmetli/ Memur/ Yardımcı Personel Sayısı

Sıra No	Görevi	Erkek	Kadın	Eğitim Durumu	Hizmet	Toplam
					Yılı	
1	Memur	0	0	0	0	0
2	Hizmetli	0	0	0	0	0
3	Geçici Personel	0	1	Lise	8 Ay	1

Tablo 19: Okul/kurum Rehberlik Hizmetleri

Mevcut Kapasite				Mevcut Kapasite Kullanımı ve Performans					
Psikolojik Danışman Norm Sayısı	Görev Yapan Psikolojik Danışman Sayısı	İhtiyaç Duyulan Psikolojik Danışman Sayısı	Görüşme Odası Sayısı	Danışmanlık Hizmeti Alan			Rehberlik Hizmetleri İle İlgili Düzenlenen Eğitim/Paylaşım Toplantısı vb. Faaliyet Sayısı		
				Öğrenci Sayısı	Öğretmen Sayısı	Veli Sayısı	Öğretmenlere Yönelik	Öğrencilere Yönelik	Velilere Yönelik
0	0	0	0	0	10	25	4	0	1

2.7.3. Teknolojik Düzey

Okul/kurumun teknolojik altyapısı ve teknolojiyi kullanabilme düzeyi belirlenir. Okul/kurumlarda derslerde ve ders dışı etkinliklerde kullanılmakta olan araç gereçlerin sayısı ve ihtiyaç durumu belirlenmelidir. Bu aşamada okul/kurumda hangi işlemlerin elektronik ortamda yapıldığı, gelecekte hangi iş ve işlemlerin elektronik ortamda yapılmasının düşünüldüğü de belirtilmelidir.

Tablo20: Teknolojik Araç-Gereç Durumu

Araç-Gereçler	Mevcut	İhtiyaç
Etkileşimli Tahta	0	5
Masaüstü bilgisayar	3	0
Dizüstü bilgisayar	2	0
Fotokopi Makinesi	1	0
Yazıcı	3	0
Tarayıcı	0	1
Televizyon	2	0
Projeksiyon cihazı	1	0
Güvenlik Kamerası	14	2

Tablo21: Fiziki Mekân Durumu

Fiziki Mekân	Var	Yok	Adedi	İhtiyaç	Açıklama
Derslik Sayısı	X		5	0	-
Öğretmen Çalışma Odası	X		1	0	
Ekipman Odası		X	0	1	
Kütüphane		X	0	0	
Rehberlik Servisi		X	0	1	
Resim Odası		X	0	0	
Müzik Odası		X	0	1	
Çok Amaçlı Salon	X		1	0	
Spor Salonu		X	0	1	
Duyu Hareket Alanı		X		1	

2.7.4. Mali Kaynaklar

Kurumun mali kaynakları, bütçe büyüklüğü, döner sermaye, okul-aile birliği gelirleri, kantin vb. gelirler ve harcama kalemleri ortaya konulur. Bütçe işlemlerinin kim tarafından yürütüldüğü belirtilir. Enflasyon oranı da dikkate alınarak plan dönemi boyunca gerçekleşecek kaynak artışı tahmini olarak belirlenir.

Tablo22: Gelir-Gider Tablosu (2023 yılı)

HARCAMA KALEMLERİ	GİDER	GELİR
Elektrik	674402,72	674402,72
Onarım		
Öğrenci Öğle Yemeği		
Temizlik		
İletişim		
Kırtasiye		
Su		
Mal Alımı		
TOPLAM	674402,72	674402,72

Tablo23: Kaynak Tablosu

Kaynaklar	2024	2025	2026	2027	2028
Genel Bütçe	482.118	530.318	583.318	643.318	708.318
Okul Aile Birliği	0	0	0	0	0
Kira Gelirleri	0	0	0	0	0
Döner Sermaye	0	0	0	0	0
Dış Kaynak/Projeler	0	0	0	0	0
Diğer	0	0	0	0	0
TOPLAM	482.118	530.318	583.318	643.318	708.318

2.7.5. İstatistiki Veriler

Tablo 24: Yillara göre öğrenci sayısı

	2020- 2021		2021- 2022		2022-2023	
	K	E	K	E	K	E
ÖĞRENCİ SAYISI	-	-	-	-	-	-
TOPLAM	17		19		25	

Tablo25: Yemekhaneden faydalanan öğrenci sayısı

	Yemekhane Kapasitesi	Yemekhaneden Faydalanan Öğrenci Sayısı	Yemekhane Kullanım Oranı
2021	30	17	%56,66
2022	30	19	%63,33
2023	30	25	%83,33

2.8. Çevre Analizi (PESTLE)

GZFT analizinde “fırsatlar” ve “tehditler” bölümünde bu kısımdan faydalanılacaktır.

Tablo 26: PESTLE Tablosu

Politik-Yasal Etkenler	Ekonomik Etkenler
<ul style="list-style-type: none">➤ Hükümetin göç politikası➤ Okul-Aile birliği➤ Tasarruf tedbirleri➤ Deprem Yönetmeliği➤ Meslek liselerinden stajyer öğrenci gelmesi avantajının olması	<ul style="list-style-type: none">➤ Velilerin ekonomik düzeyinin zayıf olması➤ Okul gelirinin giderinin dengeli olması➤ Bakanlık tarafından doğrudan okul hesabına ödenek aktarılması➤ Ülkedeki ekonomik dalgalanmanın gelir/gider durumunu olumsuz etkilemesi➤ Ödenek eksikliği nedeni ile donanım ve onarım ihtiyaçlarının giderilememesi
Sosyo-kültürel etkenler	Teknolojik etkenler
<ul style="list-style-type: none">➤ Ailelerin eğitim düzeyinin çoğunlukla düşük iyi olması➤ Okulun göç alan bir mahallede bulunması➤ Velilerin özel eğitim konusunda bilinçsiz olmaları➤ Toplumda dezavantajlı bireylere yönelik farkındalığın yükselmesi➤ Velilerin genel olarak eğitime önem vermesi	<ul style="list-style-type: none">➤ Bakanlık tarafından sunulan uzaktan mesleki eğitim kursları➤ Sınıflarımızda etkileşimli tahta olmaması➤ Sınıflarda klima olması➤ Sınıflarımızda televizyon olması➤ Öğretmenlerin dijital yeterliliklerinin orta düzeyde olması➤ Okulumuzda fiber internet alt yapısının olmaması➤ Öğrencilerde artan dijital bağımlılık
Çevresel Etkenler	
<ul style="list-style-type: none">➤ İlimizin deprem bölgesinde olması➤ Okulumuzun ulaşımının kolay olması➤ Okulumuzun çevresinin yeşillik alanının geniş olması➤ Okulun ana yola yakın olması➤ İlimizde kış mevsiminin yumuşak geçmesi➤ İlimizde yaz mevsiminin erken başlaması➤ Toplu taşıma araçları ile okula ulaşım sağlanabilmesi	

2.9. GZFT Analizi

Okulumuzun temel istatistiklerinde verilen okul künyesi, çalışan bilgileri, bina bilgileri, teknolojik kaynak bilgileri ve gelir gider bilgileri ile paydaş anketleri sonucunda ortaya çıkan sorun ve gelişime açık alanlar iç ve dış faktör olarak değerlendirilerek GZFT tablosunda belirtilmiştir. Dolayısıyla olguyu belirten istatistikler ile algıyı ölçen anketlerden çıkan sonuçlar tek bir analizde birleştirilmiştir. Kurumun güçlü ve zayıf yönleri donanım, malzeme, çalışan, iş yapma becerisi, kurumsal iletişim gibi çok çeşitli alanlarda kendisinden kaynaklı olan güçlülükleri ve zayıflıkları ifade etmektedir ve ayırında temel olarak okul müdürü/müdürlüğü kapsamında bakılarak iç faktör ve dış faktör ayrımı yapılmıştır.

Tablo27: GZFT Listesi

İç Çevre		Dış Çevre	
Güçlü Yönler	Zayıf Yönler	Fırsatlar	Tehditler
Okul aile birliği üyelerinin aktif katılımı	Kadrolu personel olmadığı için işkurdan gelecek personeli beklemekte ve bu süreçte temizlik sorunu yaşamakta ayrıca İşkur tarafından verilen personel sayısı yetersiz kalmaktadır.	Üst politika belgelerinde, eylem planlarında, özel eğitime ve okulöncesi eğitime büyük önem verilmektedir.	Hem okul öncesi hem de hem de özel eğitim mevzuatlarının bir arada kullanılması zaman zaman çatışmalara ve belirsizliklere yol açmaktadır.
Okul yönetimimiz özel eğitime gönül vermiş, inanmış, özel eğitim alanında tecrübeli ve genç isimlerden oluşmaktadır.	Fiziki mekân yeterli büyüklükte değildir.	Ücretsiz taşınmalı eğitim imkânı bulunmaktadır.	Okulun çevresinin açık olması hırsızlık açısından sorun teşkil etmektedir.
İdareci ve personel ilişkileri güçlüdür.	Öğretmenler odası, idari odalar, çalışan odaları, depo gibi bölümler yetersizdir.	Devletimiz engelli bireyler ve onların hakları hakkında gerekli yasal düzenlemeleri ve iyileştirmeleri mütemadiyen yapmaktadır.	
Değişime ve gelişime açık, genç, dinamik bir eğitimci kadrosu bulunmaktadır.	Bahçe donanımı ve park oyuncakları yetersizdir.		
Okulumuzda İş Sağlığı ve Güvenliği ile ilgili süreçler titizlikle yürütülmektedir.	Sportif faaliyetlere katılımın yeteri kadar sağlanamaması		
Okul bahçemiz geniş ve güvenlidir.			
Yeterli derecede araç ve materyal bulunmaktadır, ihtiyaç halinde eksiklikler çabucak giderilmekte ve donanım sürekli güncellenmektedir.			

3.GELECEĐE BAKIŐ

Okul M¼d¼rl¼ğ¼m¼z¼n Misy¼n, vizyon, temel ilke ve deđerlerinin oluŐturulması kapsamında ¼đretmenlerimiz, ¼đrencilerimiz, velilerimiz, ¼alıŐanlarımız ve diđer paydaŐlarımızdan alınan g¼r¼Őler sonucunda stratejik plan hazırlama ekibi tarafından oluŐturulan Misy¼n, Vizyon, Temel Deđerler; Okulumuz ¼st kurulana sunulmuŐ ve ¼st kurul tarafından onaylanmıŐtır.

3.1.Misy¼numuz

Okul ¼ncesi d¼nemde her t¼rl¼ yetersizlikten etkilenen, ¼zel gereksinimli ¼đrencilerin en az sınırlandırılmıŐ eđitim ortamlarında, her alanda geliŐimlerini destekleyerek bađımsız yaŐam becerilerini geliŐtirmelerini sađlamak ve toplumla b¼t¼nleŐtirmek.

3.2.Vizyonumuz

GeliŐime ve deđerime a¼ık, alanında ¼lkemizin ¼nc¼ okulu olmak.

3.3.Temel Deđerlerimiz

- 1) Bireysel Farklılıklara Saygı
- 2) Sabır ve HoŐg¼r¼
- 3) Birlikte YaŐama K¼lt¼r¼
- 4) Kapsayıcılık ve B¼t¼nleŐtirme
- 5) İnsan Hakları ve Demokrasinin Evrensel Deđerleri
- 6) ¼evreye ve Canlıların YaŐam Hakkına Duyarlılık
- 7) Analitik ve Bilimsel BakıŐ
- 8) GiriŐimcilik, Yaratıcılık, Yenilikçilik
- 9) K¼lt¼rel ve Sanatsal Duyarlılık ile Sportif Beceri
- 10) Meslek Etiđi ve Mesleki Beceri

4. AMAÇ, HEDEF VE PERFORMANS GÖSTERGESİ İLE STRATEJİLERİN BELİRLENMESİ

Tablo29: Amaç ve Hedefler Tablosu

TEMA	EĞİTİM VE ÖĞRETİME ERİŞİM							
Amaç 1	Öğrencilerin eğitim ve öğretime etkin katılımlarıyla süreci tamamlamalarını sağlamak.							
Hedef 1.1	Öğrencilerin okula erişim, devam ve okulu tamamlama oranları artırılabacaktır.							
Performans Göstergeleri	Hedefe Etkisi (%)	Plan Dönemi Başlangıç Değeri	2024	2025	2026	2027	2028	İzleme/ raporlama sıklığı
PG 1.1.1. 20 gün ve üzeri özürsüz devamsızlık yapan öğrenci oranı (%)	%100	25	23	21	18	16	15	İ: 6 ayda bir R: Yılda 1
Sorumlu Birim	Okul İdaresi							
Stratejiler	S1. Öğrencilerin devamsızlık nedenlerine yönelik okul, öğrenci ve veli iş birliğiyle bu nedenleri ortadan kaldıracak çalışmalar yürütülecektir. S2. Okula yeni başlayan öğrencilere oryantasyon eğitimiyle okulun yapısı ve imkanları tanıtılarak uyumları sağlanacaktır.							
Riskler	• Sınıf Mevcutlarının 5 öğrenciyi geçememesi							
Maliyet Tahmini	1000 TL							
Tespitler	1. Erken Çocuklukta özel gereksinimli bireylerin örgün eğitimden faydalanma oranlarının düşük olması 2. Erken çocuklukta ve okul öncesi eğitimde özel gereksinimli bireylerin kaynaştırma/bütünleştirme uygulamalarından faydalanma oranının düşük olması.							
İhtiyaçlar	Rehberlik araştırma merkezi ile etkileşim ve iletişim halinde olarak özel gereksinimli bireylerin özel eğitim anaokuluna kaydının gerçekleştirilmesi.							

TEMA	EĞİTİM VE ÖĞRETİME ERİŞİM							
Amaç 2	Öğrencilerin kaliteli eğitime erişimleri fırsat eşitliği temelinde artırılarak tüm gelişim alanlarını kapsayacak şekilde çok yönlü gelişimleri sağlanacaktır.							
Hedef 2.1	Okul öncesi özel eğitime erişim artırılabacaktır.							
Performans Göstergeleri	Hedefe Etkisi (%)	Plan Dönemi Başlangıç Değeri	2024	2025	2026	2027	2028	İzleme/ raporlama sıklığı
PG 2.1.1 Tüm dersliklerin doluluk oranı (%)	%50	%60	%70	%80	%90	%95	%100	R: Yılda 1
PG 2.1.2 Ebeveynine aile eğitimi verilen okul öncesi çocuk sayısı	%50	5	8	12	14	18	20	R: Yılda 1
Sorumlu Birim	Okul İdaresi							
İş Birliği Yapılacak Birim(ler)	Okul idaresi, Öğretmenler, Rehberlik Servisi							
Stratejiler	<ul style="list-style-type: none"> S-2.1.1 Okul öncesi özel eğitimde ebeveyn bilgilendirme çalışmaları yapılacaktır. S-2.1.2 Tüm derslikler tam kapasite kullanılacaktır. 							
Riskler	<ul style="list-style-type: none"> Öğrencilerin dezavantajları grupta bulunması ve birçoğunun süregelen hastalığının bulunması 							
Maliyet Tahmini	1000 TL							
Tespitler	<ul style="list-style-type: none"> Okula kaydı yapılamayan öğrencilerin olması. 							
İhtiyaçlar	Velilerin bilgilendirilmesi ve kayıt oranının artırılması için rehberlik çalışmalarının artırılması.katılımlarının arttırılması.							

TEMA	EĞİTİM VE ÖĞRETİMDE KALİTE							
Amaç 3	Yönetici, öğretmen ve diğer personelin bilgi, beceri ve mesleki yeterliliklerini geliştirmeleri için eğitim almaları sağlanacaktır.							
Hedef 3.1.	Okuldaki yönetici ve öğretmenlerin bilgi, beceri ve mesleki yeterliliklerinin artırılmasına yönelik çalışmalar yapılacaktır.							
Performans Göstergeleri	Hedefe Etkisi (%)	Plan Dönemi Başlangıç Değeri	2024	2025	2026	2027	2028	İzleme/ raporlama sıklığı
PG 3.1.1 Mesleki gelişim açısından öğretmenlere verilen eğitim sayısı	%50	0	2	3	3	4	5	İ: 6 ayda bir R: Yılda 1
PG 3.1.2 Okul yöneticilerinin aldığı hizmetiçi eğitim sayısı	%50	0	1	2	3	3	4	İ: 6 ayda bir R: Yılda 1
Sorumlu Birim	Okul İdaresi							
Stratejiler	S1 Yönetici ve öğretmenlerin bilgi, beceri ve mesleki yeterliliklerinin geliştirilmesine yönelik fırsatlar sağlanacaktır.							
Riskler	1.Personellerin yer değişikliği işlemleri 2. Personellerin sağlık izinleri							
Maliyet Tahmini	1000 TL							
Tespitler	1.Okul öncesi özel eğitim hizmetleri, eğitim öğretim teknikleri ve materyal gelişiminin çok hızlı olması. 2.Personellerimizin içerisinde özel eğitim dışında branşların da bulunması.							
İhtiyaçlar	1.Değişen koşullara göre donanımlı, yeniliğe açık ve kendisini geliştiren personellerle öğrencilere eğitim verebilmek.							

TEMA	EĞİTİM VE ÖĞRETİMDE KALİTE								
Amaç 4	Yönetici, öğretmen ve diğer personelin bilgi, beceri ve mesleki yeterliliklerini geliştirmeleri için eğitim almaları sağlanacaktır.								
Hedef 4.1.	Okuldaki diğer yardımcı personelin özel eğitim alanında bilgi ve farkındalıklarının artırılmasına yönelik çalışmalar yapılacaktır.								
Performans Göstergeleri	Hedefe Etkisi (%)	Plan Dönemi Başlangıç Değeri	2024	2025	2026	2027	2028	İzleme/ raporlama sıklığı	
PG 4.1.1 Verilen eğitim sayısı	%50	1	2	3	3	3	4	İ: 6 ayda bir R: Yılda 1	
PG 4.1.2 Eğitime katılan personel sayısı	%50	1	1	2	2	3	3	İ: 6 ayda bir R: Yılda 1	
Sorumlu Birim	Okul İdaresi								
+Stratejiler	S-2.2.1. Eğitimlerin düzenlenmesine ilişkin ilgili kurum ve kuruluşlarla iş birliği yapılacaktır. S-2.2.2 Okul idaresi tarafından düzenli periyotlarla kurum içinde verilecek eğitimler planlanacaktır.								
Riskler	1. Personellerin yer değişikliği işlemleri 2. Personellerin sağlık izinleri								
Maliyet Tahmini	1000 TL								
Tespitler	Özel Eğitim ihtiyacı olan öğrencilerin özellikleri ve eğitim süreçleri hakkında ilgili paydaşların yeterli düzeyde bilgi sahibi olmaması.								
İhtiyaçlar	1. Öğretmenler ve diğer personelin özel eğitim ihtiyacı olan öğrencilere yönelik bilgi, beceri, tutum ve farkındalıklarının geliştirilmesi								

TEMA	KURUMSAL KAPASİTE							
Amaç 5	A3. Okul ve kurumların eğitim ve öğretime katılımını arttırmak amacıyla bölgesel (yerel), ulusal ve uluslararası proje, araştırma, yarışma ve etkinliklere katılımı artırılacaktır.							
Hedef 5.1	H3.1. Okulların bölgesel (yerel), ulusal ve uluslararası proje, yarışma ve etkinliklere katılımı artırılacaktır.							
Performans Göstergeleri	Hedefe Etkisi (%)	Plan Dönemi Başlangıç Değeri	2024	2025	2026	2027	2028	İzleme/ raporlama sıklığı
PG 5.1.1 Hazırlanan ve başvuru yapılan proje sayısı	%50	0	1	2	2	2	2	İ: 6 ayda bir R: Yılda 1
PG 5.1.2 Proje eğitimine katılan personel sayısı	%50	0	3	3	5	5	5	İ: 6 ayda bir R: Yılda 1
Sorumlu Birim	Okul İdaresi							
Stratejiler	S1. Okullarda görev yapan personelin proje hazırlama konusundaki yeterlilikleri artırılacaktır.							
Riskler	<ul style="list-style-type: none"> Başvuru yapılan projelerin onaylanmaması Zaman içerisinde personel hareketliliğinin yaşanması 							
Maliyet Tahmini	Proje içeriklerine göre maliyetler farklılık göstermektedir.							
Tespitler	<p>1.Ulusal ve uluslararası projelerin öğretmenlerin akademik becerileri ve mesleki yeterliliklerini arttırdığı tespit edilmiştir.</p> <p>2.Projelere başvuru sürecinde ekip olarak çalışmanın okul kültürünün geliştirilmesine katkı sunduğu görülmüştür.</p>							
İhtiyaçlar	1.Osmaniye Özel eğitim Anaokulu olarak öğrenci veya öğretmen merkezli ulusal – uluslararası bir projenin gerçekleştirilmemiş olması							

TEMA	KURUMSAL KAPASİTE							
Amaç 6	A3. Okul Öncesi Eğitim Kurumlarının, eğitimin temel ilkeleri doğrultusunda niteliğini arttırmak amacıyla kurumsal kapasite geliştirilecektir.							
Hedef 6.1	H3.1 Eğitim öğretim faaliyetleri sağlıklı ve güvenli bir ortamda gerçekleştirilmesi için okul sağlığı ve güvenliği geliştirilecektir.							
Performans Göstergeleri	Hedefe Etkisi (%)	Plan Dönemi Başlangıç Değeri	2024	2025	2026	2027	2028	İzleme/ raporlama sıklığı
PG 6.1.1 Okulda yaşanan kaza sayısı	%50	4	3	2	2	2	1	İ: 6 ayda bir R: Yılda 1
PG 6.1.2 Afet ve acil durum tatbikat sayısı	%50	1	1	2	2	2	2	İ: 6 ayda bir R: Yılda 1
Sorumlu Birim	Okul İdaresi							
İş Birliği Yapılacak Birim(ler)	Rehberlik servisi Sınıf öğretmenleri							
Stratejiler	S1. Eğitim ortamları iş sağlığı ve güvenliği yönergesine uygun hale getirilecektir.							
Riskler	<ul style="list-style-type: none"> Personelin İş sağlığı ve güvenliği konusunda eğitim yetersizliği 							
Maliyet Tahmini	10.000 TL							
Tespitler	1- Okul sağlığı ve güvenliği konularında verilen eğitimlerin kaza oranlarını düşürdüğü tespit edilmiştir.							
İhtiyaçlar	1.İş sağlığı ve güvenliği alanında eğitim verecek personel ihtiyacı.							

5. İZLEME VE DEĞERLENDİRME

Okulumuz Stratejik Planı izleme ve değerlendirme çalışmalarında 5 yıllık Stratejik Planın izlenmesi ve 1 yıllık gelişim planının izlenmesi olarak ikili bir ayrıma gidilecektir. Stratejik planın izlenmesinde 6 aylık dönemlerde izleme yapılacak denetim birimleri, il ve ilçe millî eğitim müdürlüğü ve Bakanlık denetim ve kontrollerine hazır halde tutulacaktır. Yıllık planın uygulanmasında yürütme ekipleri ve eylem sorumlularıyla aylık ilerleme toplantıları yapılacaktır. Toplantıda bir önceki ayda yapılanlar ve bir sonraki ayda yapılacaklar görüşülüp karara bağlanacaktır.